

IZVJEŠĆE ZA 2016.

**POBAČAJI U ZDRAVSTVENIM
USTANOVAMA U HRVATSKOJ
2016. GODINE**



**HRVATSKI ZAVOD
ZA JAVNO ZDRAVSTVO**

2017.

**HRVATSKI ZAVOD ZA JAVNO ZDRAVSTVO
SLUŽBA ZA JAVNO ZDRAVSTVO
Zagreb, Rockefellerova 7**

www.hzjz.hr

IZVJEŠĆE ZA 2016.

**POBAČAJI U ZDRAVSTVENIM USTANOVAMA
U HRVATSKOJ 2016. GODINE**

ABORTIONS IN HEALTHCARE INSTITUTIONS IN CROATIA IN 2016

Autori:

Željka Draušnik, dr. med.

Zdenka Lesjak, administrator

POBAČAJI U ZDRAVSTVENIM USTANOVAMA U HRVATSKOJ 2016. GODINE

Prema Zakonu o zdravstvenim mjerama za ostvarivanje prava na slobodno odlučivanje o rađanju djece, NN 18/78, čl. 15 st. 2., u Republici Hrvatskoj žena može legalno izvršiti pobačaj bez dozvole povjerenstva, ukoliko se radi o trudnoći koja traje do 10 tjedana. Prema istom Zakonu, pobačaj se može obaviti u samo za to ovlaštenim stacionarnim zdravstvenim ustanovama.

Svaki pobačaj, sukladno zakonskim propisima, prijavljuje se na odgovarajućem obrascu u Hrvatski zavod za javno zdravstvo.

Prijave pobačaja dostavljaju se za sve žene, bez obzira imaju li stalno prebivalište u Hrvatskoj ili izvan nje.

Prema Međunarodnoj klasifikaciji bolesti SZO – deseta revizija, pobačaj obuhvaća sljedeće dijagnoze:

- O00 Izvanmaternična trudnoća**
- O00.0 Abdominalna trudnoća
- O00.1 Tubarna trudnoća
- O00.2 Ovarijalna trudnoća
- O00.8 Ostale izvanmaternične trudnoće
- O00.9 Izvanmaternična trudnoća, nespecificirana
- O01 Mola hydatidosa (hidatidozna mola)**
- O01.0 Klasična hidatidozna mola
- O01.1 Nepotpuna i parcijalna hidatidozna mola
- O01.9 Hidatidozna mola, nespecificirana
- O02 Ostali abnormalni produkti začeća**
- O02.0 Odumrlo jajašce i nehidatidozna mola
- O02.1 Neostvareni pobačaj (missed abortion)(abortus retentus)
- O02.8 Ostali specificirani abnormalni produkti začeća
- O02.9 Abnormalni produkt začeća, nespecificiran
- O03 Spontani pobačaj**
- O04 Legalno induciran (medicinski) pobačaj**
- O05 Ostali pobačaj**
- O06 Nespecificirani pobačaj**
- O07 Neuspjao pokušaj pobačaja**

Osim pobačaja, prijavljuju se i komplikacije nakon pobačaja i izvanmaternične i molarne trudnoće (O08).

Tijekom 2016. godine prijavljeno je 6.904 pobačaja, što predstavlja znatan pad u odnosu na prethodnu godinu (Tablica 1., Slika 1.).

Broj pobačaja na zahtjev žene je kroz niz godina značajno smanjen, a tijekom 2016. godine ih je zabilježeno 2.520 ili 36,5% u ukupno registriranim pobačajima, dok ih je prethodne godine bilo 3.002 ili 35,9%.

Spontani pobačaji su u odnosu na prethodnu godinu također u padu; u 2016. godini ih je bilo 944 (13,7%), a prethodne godine 1.319 (15,8%).

Podskupina "Ostali pobačaji" u kojoj su, prema Međunarodnoj klasifikaciji bolesti - 10. revizija, uvršteni O00 - Izvanmaternična trudnoća, O01 - Mola hydatidosa, O02 - Ostali abnormalni produkti začeca, O05 - Ostali pobačaj i O06 - Nespecificirani pobačaj, čini 49,8% (3.440) ukupnih pobačaja. Ova podskupina pobačaja ima trend porasta tijekom zadnjih dvadesetak godina (1995.- 13,3%; 2000.- 26,5%; 2005.- 37%; 2010.- 46,2%; 2014.- 48,4%; 2015.- 48,3%).

Na 100 poroda bilježimo 7 namjernih pobačaja, što je manje u odnosu na prošlu godinu (Tablica 1.). Prosječna stopa namjernih pobačaja za sve žene generativne dobi u Hrvatskoj je 275,23/100.000 žena. Specifične stope legalno induciranih pobačaja po dobnim skupinama su: 100,01/100.000 žena u dobi 40-49 godina; 159,92/100.000 žena u dobi 15-19 godina; 308,06/100.000 žena u dobi 20-24 godine; 392,51/100.000 žena u dobi 25-29 godina; 401,38/100.000 žena u dobi 35-39 godina i najviša je stopa od 451,93/100.000 žena u dobi 30-34 godine (Slika 2.).

Od žena u kojih je izvršen legalno inducirani pobačaj najviše je onih u dobi 30-39 godina - 47,5% (Tablica 2.). I stope namjernih pobačaja kojima mjerimo razinu ovog događaja u dobno specifičnoj populacijskoj skupini su najviše za skupinu 30-34 godine. Međutim, promatrajući kretanja ove pojave u višegodišnjem razdoblju možemo vidjeti da se u ove skupine žena i u 2016. godini nastavlja trend pada stope namjernih pobačaja u odnosu na prethodne godine.

Tijekom 2016. godine zabilježeno je 58 legalno induciranih pobačaja u maloljetnica (do 18. godine života) što čini 2,7% namjernih pobačaja. U mladih djevojaka do 20 godina registrirana su još 122 namjerna pobačaja koji zajedno čine 7,14% namjernih pobačaja (Tablica 2.). Stopa namjernih pobačaja u žena ≤ 19 godina je znatno niža u odnosu na ostale dobne skupine (osim dobne skupine 40-49), te se primjećuje daljnji pad u odnosu na prethodne godine. Treba napomenuti i da prema pokazateljima iz drugih zemalja (izvor: baza "Zdravlje za sve" SZO-a) Hrvatska pripada zemljama s najnižom stopom namjernih pobačaja u djevojaka ispod 20 godina života (Slika 6., tablica 10.).

Od 2.520 žena koje su zatražile pobačaj u braku je bilo njih 45,3%.

Među ženama koje traže pobačaj najviše je onih koje nisu rodile (34,1%), a zatim onih koje već imaju dvoje djece (29,4%). U odnosu na prethodne godine, ove dvije skupine žena su se zamijenile u vodećem mjestu, ali razlog je vjerojatno taj što ove godine imamo kvalitetnije podatke, s malim udjelom pobačaja s nepoznatim podatkom o broju žive djece. Visok je udjel majki s jednim djetetom (19,0%, 2015.-21,4%), dok je 11,5% žena s troje djece (kao i prethodne dvije godine), a najmanje s višim redom rođenja - 5,4% (2015.-5,2%). Možemo vidjeti da usporedba s prethodnim godinama pokazuje sličnu raspodjelu čime je i u 2016. godini potvrđeno da se pobačaj još uvijek koristi kao sredstvo kontracepcije, najčešće ukoliko žena nema djece ili ima dvoje djece (Tablica 3. i slika 3.). U ukupnim pobačajima u kojima su uključeni spontani pobačaji i različiti patološki uzroci koji su doveli do pobačaja je 40,5% žena koje nisu rodile, 25,6% ih je s jednim djetetom, 20,6% s dvoje djece, a ostalo su žene s višim i nepoznatim redom rođenja (Tablica 4.).

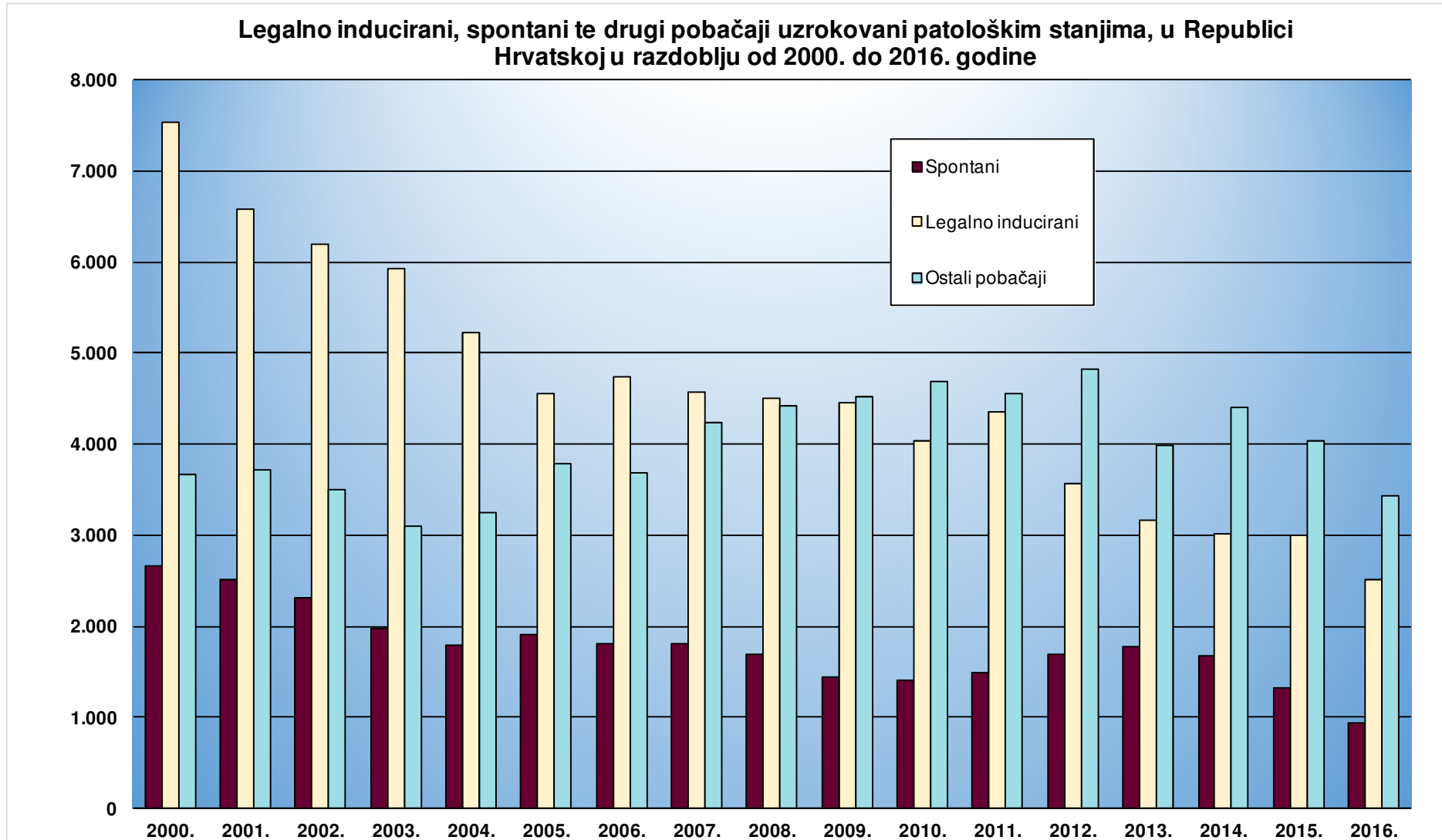
Analizirajući stope legalno induciranih pobačaja prema županiji prebivališta žene, u 2016. godini najviša je stopa na 100.000 žena fertile dobi u Istarskoj županiji (757,52). Najnižu stopu ima Dubrovačko-neretvanska županija (57,25) (Tablica 5.).

U 2016. godini nije zabilježen niti jedan slučaj smrti od posljedica pobačaja. Zabilježene su 173 hospitalizacije u stacionarnim zdravstvenim ustanovama zbog komplikacija uzrokovanih pobačajem ili u 2,5% od ukupno 6.904 pobačaja (Tablica 7.).

Usporedba legalno induciranih pobačaja na 1.000 živorođenih između Hrvatske i nekih zemalja Europe prikazana je na grafikonima 4 do 6.

Podaci o broju žena generativne dobi su preuzeti iz Procjene broja stanovništva u 2016. godini Državnog zavoda za statistiku, objavljeno 14. rujna 2017. godine.

Slika 1.



Hrvatski zavod za javno zdravstvo
POBAČAJI U ZDRAVSTVENIM USTANOVAMA U HRVATSKOJ 2016. GODINE

Tablica 1. UKUPAN BROJ POBAČAJA, BROJ SPONTANIH, LEGALNO INDUCIRANIH TE OSTALIH POBAČAJA U ZDRAVSTVENIM USTANOVAMA REPUBLIKE HRVATSKE U RAZDOBLJU OD 2000. DO 2016. GODINE

GODINA	Broj pobačaja, UKUPNO	O D T O G A						Broj legalno induciranih pobačaja na 100 poroda
		Spontani	%	Legalno inducirani	%	Ostali pobačaji	%	
2000.	13.870	2.666	19,2	7.534	54,3	3.670	26,5	17
2001.	12.814	2.521	19,7	6.574	51,3	3.719	29	17
2002.	12.002	2.313	19,3	6.191	51,6	3.498	29,1	16
2003.	10.999	1.971	17,9	5.923	53,9	3.105	28,2	15
2004.	10.288	1.802	17,5	5.232	50,9	3254	31,6	13
2005.	10.255	1.906	18,5	4.563	44,5	3.786	37,0	11
2006.	10.224	1.803	17,6	4.733	46,3	3.688	36,1	11
2007.	10.609	1.804	17	4.573	43,1	4.232	39,9	11
2008.	10.616	1.691	15,9	4.497	42,4	4.428	41,7	10
2009.	10.417	1.442	13,8	4.450	42,7	4.525	43,4	10
2010.	10.150	1.413	14	4.043	39,8	4.694	46,2	10
2011.	10.401	1.501	14,4	4.347	41,8	4.553	43,8	11
2012.	10.088	1.696	16,8	3.572	35,4	4.820	47,8	9
2013.	8.922	1.772	19,9	3.161	35,4	3.989	44,7	8
2014.	9.103	1.681	18,5	3.020	33,2	4.402	48,4	8
2015.	8.362	1.319	15,8	3.002	35,9	4.041	48,3	8
2016.	6.904	944	13,7	2.520	36,5	3.440	49,8	7

Izvor podataka: Hrvatski zavod za javno zdravstvo

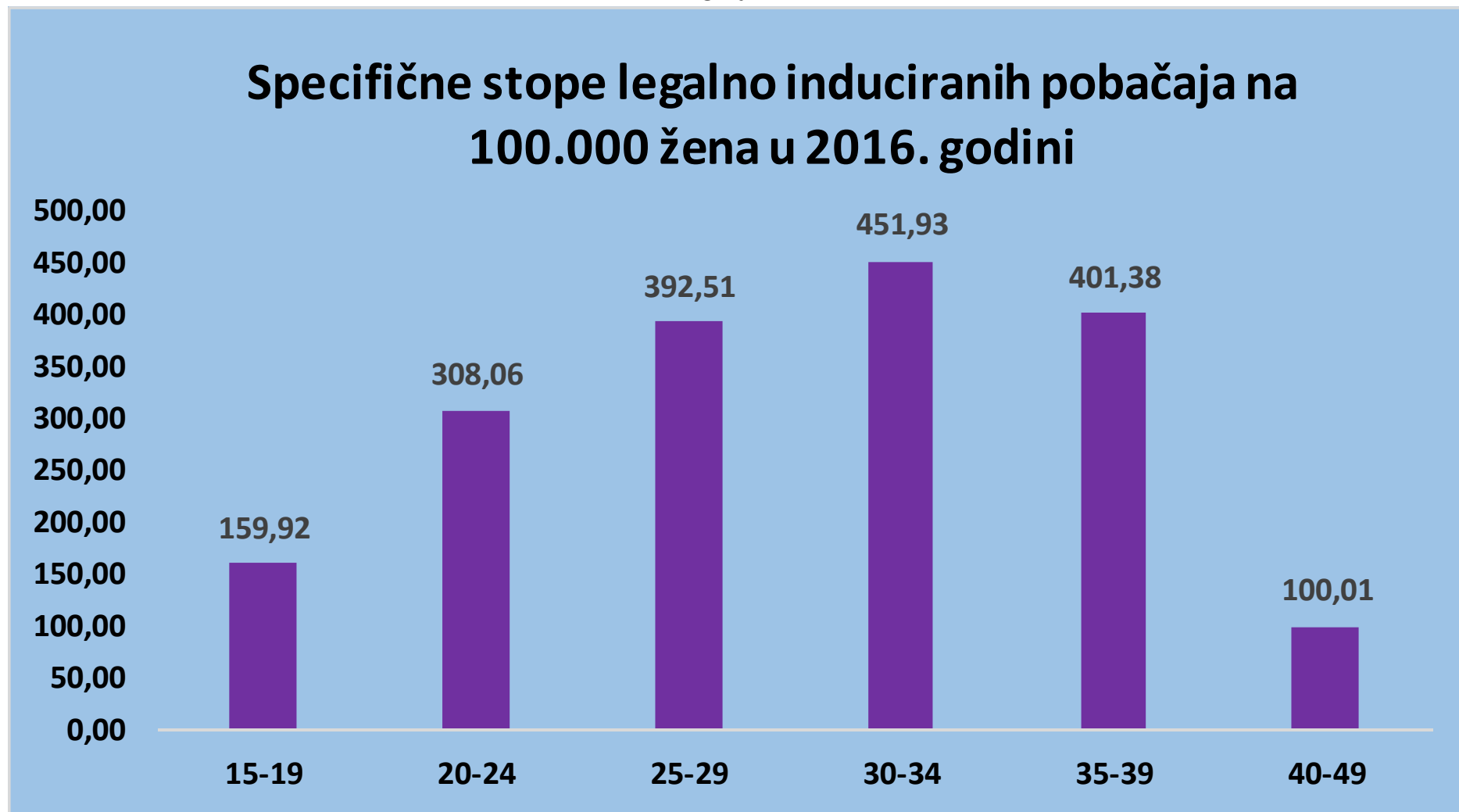
Tablica 2. LEGALNO INDUCIRANI POBAČAJI PO DOBNIM SKUPINAMA U ZDRAVSTVENIM USTANOVAMA REPUBLIKE HRVATSKE, U RAZDOBLJU OD 2000. DO 2016. GODINE

Hrvatski zavod za javno zdravstvo
POBAČAJI U ZDRAVSTVENIM USTANOVAMA U HRVATSKOJ 2016. GODINE

GODINA	DOB (GODINE) ŽENE KADA SE DOGODIO POBAČAJ									UKUPNO
	ADOLESCENTICE				OSTALA DOB					
	< 15	15-16	17-19	ukupno	20-29	30-39	40-49	> 50	Nepoznato	
2000.	4 0,0%	38 0,5%	384 5,1%	426 5,7%	2.628 34,9%	3.312 44,0%	916 12,2%	0 0,0%	252 3,3%	7.534 100%
2001.	6 0,1%	51 0,8%	396 6,0%	453 6,9%	2.420 36,8%	2.917 44,4%	685 10,4%	1 0,0%	98 1,5%	6.574 100%
2002.	7 0,1%	61 1,0%	414 6,7%	482 7,8%	2.202 35,6%	2.743 44,3%	684 11,0%	3 0,0%	77 1,2%	6.191 100%
2003.	1 0,0%	72 1,2%	421 7,1%	494 8,3%	2.157 36,4%	2.528 42,7%	601 10,2%	2 0,0%	141 2,4%	5.923 100%
2004.	1 0,0%	61 1,2%	338 6,5%	400 7,7%	1.816 34,7%	2.219 42,4%	542 10,4%	0 0,0%	255 4,8%	5.232 100%
2005.	5 0,1%	57 1,2%	293 6,4%	355 7,8%	1.687 37,0%	1.901 41,7%	475 10,4%	1 0,0%	144 3,2%	4.563 100%
2006.	3 0,1%	66 1,4%	345 7,3%	414 8,8%	1.770 37,4%	1.924 40,7%	479 10,1%	2 0,0%	144 3,0%	4.733 100%
2007.	11 0,2%	66 1,4%	346 7,6%	423 9,2%	1.723 37,7%	1.875 41%	505 11%	0 0,0%	47 1,0%	4.573 100%
2008.	5 0,1%	55 1,2%	298 6,6%	358 8,0%	1.800 40,0%	1.789 39,8%	484 10,8%	0 0,0%	66 1,5%	4.497 100,0%
2009.	6 0,13%	46 1,03%	326 7,33%	378 8,49%	1.624 36,49%	1.821 40,92%	425 9,55%	2 0,04%	200 4,49%	4.450 100,0%
2010.	4 0,10%	58 1,43%	287 7,10%	349 8,63%	1.464 36,21%	1.763 43,61%	437 10,81%	2 0,05%	28 0,69%	4.043 100,00%
2011.	4 0,09%	64 1,48%	278 6,4%	346 7,96%	1.579 36,32%	1.958 45,04%	437 10,05%	3 0,07%	24 0,55%	4.337 100,00%
2012.	6 0,17%	49 1,37%	242 6,78%	297 8,32%	1.393 39,0%	1.538 43,06%	333 9,33%	1 0,03%	10 0,28%	3.572 100,00%
2013.	1 0,03%	33 1,04%	187 5,92%	221 6,99%	1.158 36,64%	1.421 44,95%	334 10,57%	0 0,0%	27 0,85%	3.161 100%
2014.	1 0,03%	33 1,09%	184 6,09%	218 7,22%	1.070 35,43%	1.453 48,11%	268 8,88%	2 0,07%	9 0,30%	3.020 100%
2015.	2 0,07%	34 1,13%	190 6,3%	226 7,5%	1.102 36,7%	1.366 45,5%	308 10,3%	0 0%	0 0%	3.002 100,0%
2016.	0 0%	17 0,67%	163 6,47%	180 7,14%	861 34,17%	1.199 47,58%	277 10,99%	1 0,04%	2 0,08%	2.520 100%

Izvor podataka: Hrvatski zavod za javno zdravstvo

Slika 2.



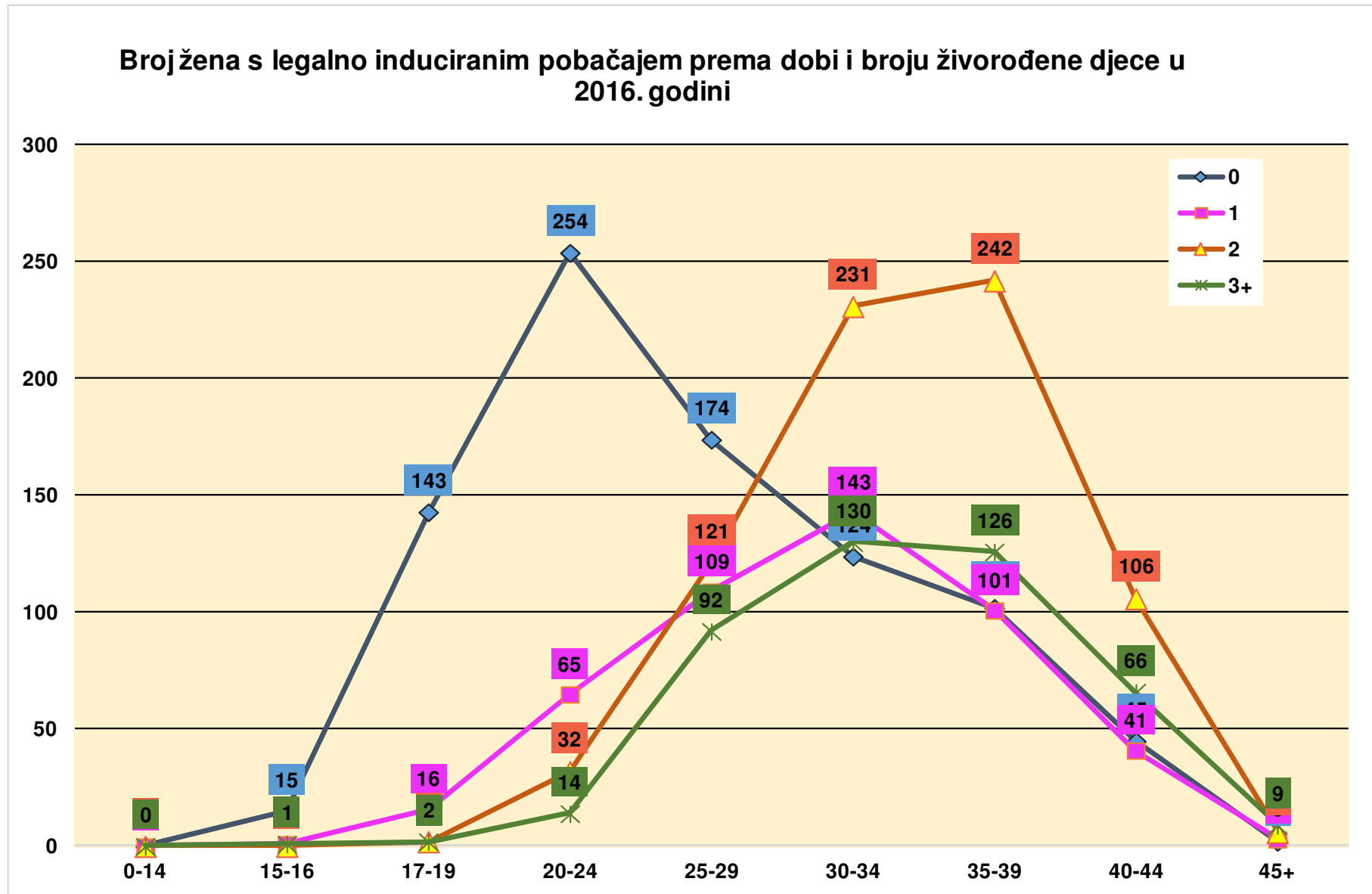
Hrvatski zavod za javno zdravstvo
POBAČAJI U ZDRAVSTVENIM USTANOVAMA U HRVATSKOJ 2016. GODINE

Tablica 3. BROJ ŽENA S LEGALNO INDUCIRANIM POBAČAJEM PREMA BROJU ŽIVE DJECE U RAZDOBLJU OD 2000. DO 2016. GODINE

GODINA	BROJ ŽIVE DJECE								UKUPNO
	0	1	2	3	4-6	7-8	> 9	Nepoznato	
2000.	1.730 23%	1.301 17,3%	2.668 35,4%	839 11,1%	311 4,1%	23 0,3%	3 0,04%	659 8,76%	7.534 100%
2001.	1.465 22,3%	1.227 18,7%	2.383 36,2%	866 13,2%	348 5,3%	17 0,3%	11 0,2%	257 3,9%	6.574 100%
2002.	1.503 24,3%	1.104 17,8%	2.274 36,7%	817 13,2%	319 5,2%	14 0,2%	7 0,1%	153 2,5%	6.191 100%
2003.	1.586 26,8%	1.175 19,8%	2.066 34,9%	723 12,2%	286 4,8%	18 0,3%	11 0,2%	58 1,0%	5.923 100%
2004.	1.335 25,5%	969 18,5%	1.880 36,0%	658 12,6%	265 5,1%	31 0,6%	5 0,0%	89 1,7%	5.232 100%
2005.	1.269 27,8%	852 18,7%	1.555 34,1%	577 12,6%	241 5,3%	14 0,3%	2 0,0%	53 1,2%	4.563 100%
2006.	1.397 29,5%	907 19,2%	1.540 32,5%	568 12,0%	242 5,1%	15 0,3%	10 0,2%	54 1,1%	4.733 100%
2007.	1.378 30,1%	894 19,5%	1.468 32,1%	516 11,3%	246 5,4%	19 0,4%	12 0,3%	40 0,9%	4.573 100%
2008.	1.322 29,4%	894 19,9%	1.362 30,3%	589 13,1%	244 5,4%	18 0,4%	9 0,2%	59 1,3%	4.497 100%
2009.	1.387 31,2%	956 21,5%	1.393 31,3%	485 10,9%	194 4,4%	18 0,4%	5 0,1%	12 0,3%	4.450 100%
2010.	1.664 41,2%	733 18,1%	972 24,0%	376 9,3%	184 4,6%	14 0,3%	4 0,1%	96 2,4%	4.043 100,0%
2011.	1.559 35,9%	823 18,9%	1.190 27,4%	515 11,8%	189 4,3%	14 0,3%	1 0,02%	56 1,3%	4.337 100,0%
2012.	916 25,7%	785 22,0%	1.021 28,6%	353 9,9%	135 3,8%	6 0,2%	15 0,4%	341 9,5%	3.572 100,0%
2013.	868 27,4%	559 17,7%	932 29,5%	344 10,9%	148 4,7%	19 0,6%	10 0,3%	281 8,9%	3.161 100,0%
2014.	825 27,3%	549 18,2%	852 28,2%	347 11,5%	133 4,4%	17 0,6%	5 0,1%	292 9,7%	3.020 100,0%
2015.	931 31%	642 21,4%	886 29,5%	344 11,5%	144 4,8%	9 0,3%	4 0,1%	42 1,4%	3.002 100,0%
2016.	860 34,1%	479 19,0%	740 29,4%	290 11,5%	126 5,0%	10 0,4%	5 0,2%	10 0,4%	2.520 100%

Izvor podataka: Hrvatski zavod za javno zdravstvo

Slika 3.



Hrvatski zavod za javno zdravstvo
POBAČAJI U ZDRAVSTVENIM USTANOVAMA U HRVATSKOJ 2016. GODINE

Tablica 4. BROJ ŽENA S UKUPNIM POBAČAJIMA PREMA BROJU ŽIVE DJECE, U REPUBLICI HRVATSKOJ U RAZDOBLJU OD 2000. DO 2016. GODINE

GODINA	BROJ ŽIVE DJECE								
	UKUPNO	0	1	2	3	4-6	7-8	> 9	Nepoznato
2000.	13.870 100%	3.413 24,6%	2.728 19,7%	3.793 27,4%	1.208 8,7%	456 3,3%	47 0,3%	6 0,04%	2.219 16,0%
2001.	12.814 100%	3.373 26,3%	2.628 20,5%	3.432 26,8%	1.209 9,4%	496 3,9%	29 0,2%	20 0,2%	1.627 12,7%
2002.	12.002 100%	3.932 32,8%	2.458 20,5%	3.326 27,7%	1.185 9,9%	512 4,2%	31 0,3%	16 0,1%	542 4,5%
2003.	10.999 100%	3.461 31,5%	2.500 22,7%	2.996 27,2%	1.041 9,5%	441 4,0%	41 0,4%	17 0,1%	502 4,6%
2004.	10.288 100%	3.320 32,3%	2.410 23,4%	2.885 28,0%	986 9,6%	424 4,1%	47 0,5%	18 0,2%	198 1,9%
2005.	10.255 100%	3.271 31,9%	2.130 20,8%	2.554 24,9%	914 8,9%	407 4,0%	29 0,3%	13 0,1%	937 9,1%
2006.	10.224 100%	3.443 33,7%	2.435 23,8%	2.509 24,5%	916 9,0%	400 3,9%	30 0,3%	19 0,2%	472 4,6%
2007.	10.609 100%	3.784 35,7%	2.336 22,0%	2.389 22,5%	840 7,9%	409 3,9%	39 0,4%	17 0,2%	795 7,5%
2008.	10.616 100%	3.589 33,8%	2.634 24,8%	2.395 22,6%	950 8,9%	418 3,9%	30 0,3%	22 0,2%	578 5,4%
2009.	10.417 100%	4.085 39,21%	2.672 25,65%	2.333 22,40%	822 7,89%	433 4,16%	29 0,28%	18 0,17%	25 0,24%
2010.	10.150 100%	4.275 42,12%	2.678 26,38%	1.695 16,70%	636 6,27%	313 3,08%	25 0,25%	11 0,11%	517 5,09%
2011.	10.401 100,%	4.626 44,48%	2.597 24,97%	1.859 17,87%	778 7,48%	303 2,91%	32 0,31%	8 0,08%	198 1,9%
2012.	10.088 100,%	3.567 35,37%	3.105 30,78%	1.721 17,06%	577 5,71%	241 2,39%	20 0,19%	150 1,49%	707 7,01%
2013.	8.922 100%	2.803 31,42%	1.778 19,93%	1.607 18,01%	560 6,28%	285 3,19%	34 0,38%	150 1,68%	1.705 19,11%
2014.	9.103 100%	3.004 33,0%	1.902 20,89%	1.596 17,53%	644 7,07%	281 3,09%	37 0,41%	28 0,31%	1.611 17,70%
2015.	8.362 100%	3.172 37,9%	2.160 25,8%	1.746 20,9%	669 8%	269 3,2%	24 0,3%	21 0,3%	301 3,6%
2016.	6.904 100%	2.796 40,5%	1.764 25,6%	1.424 20,6%	519 7,5%	265 3,8%	26 0,4%	12 0,2%	98 1,4%

Izvor podataka: Hrvatski zavod za javno zdravstvo

Tablica 5. POBAČAJI PREMA PREBIVALIŠTU ŽENE I GRUPI POBAČAJA U 2016. GODINI

Županija prebivališta	UKUPNO	Spontani O03.0-O03.9	Ostali abno. produkti začeća O02.0- O02.9	Legalno inducirani O04.0-O04.9	Stopa leg. ind. na 100.000 žena fert. dobi	Ostali O00-O01, O05, O06
Ukupno	6.904	944	2.581	2.520	275,23	859
Zagrebačka	307	34	132	75	106,56	66
Krapinsko-zagorska	263	22	96	102	363,61	43
Sisačko-moslavačka	350	44	149	140	437,69	17
Karlovačka	148	34	53	44	181,91	17
Varaždinska	407	52	109	228	608,19	18
Koprivničko-križevačka	197	20	71	93	391,35	13
Bjelovarsko-bilogorska	181	46	56	66	287,79	13
Primorsko-goranska	502	63	121	299	492,22	19
Ličko-senjska	89	12	35	40	443,75	2
Virovitičko-podravska	161	26	56	65	382,08	14
Požeško-slavonska	58	6	24	17	110,22	11
Brodsko-posavska	164	48	85	20	62,57	11
Zadarska	363	42	180	117	320,67	24
Osječko-baranjska	517	67	162	246	385,96	42
Šibensko-kninska	118	20	34	52	256,26	12
Vukovarsko-srijemska	203	42	67	69	193,85	25
Splitsko-dalmatinska	565	108	264	100	99,42	93
Istarska	615	49	195	333	757,52	38
Dubrovačko-neretvanska	160	27	103	15	57,25	15
Međimurska	324	55	108	147	596,59	14
Grad Zagreb	914	103	450	172	89,99	189
Stranci	74	21	25	15		13
Nepoznato	224	3	6	65		150

Izvor podataka: Hrvatski zavod za javno zdravstvo

Hrvatski zavod za javno zdravstvo
POBAČAJI U ZDRAVSTVENIM USTANOVAMA U HRVATSKOJ 2016. GODINE

Tablica 6. POBAČAJI PREMA ZDRAVSTVENIM USTANOVAMA I GRUPI POBAČAJA U 2016. GODINI

Zdravstvena ustanova	Ukupno	Spontani (O03.0-O03.9)	Abn. prod. začeca (O02.0-O02.9)	Legalno inducirani (O04.0-O04.9)	Ostali ab. O00-O01; O05-O06
Ukupno	6.904	944	2.581	2.520	859
KBC ZAGREB	179	26	135	17	1
KBC SESTRE MILOSRDNICE	106	12	87	5	2
KB MERKUR	829	61	213	105	450
KB SVETI DUH	137	40	95	2	0
KBC OSIJEK	488	56	132	249	51
KBC RIJEKA	631	72	139	401	19
KBC SPLIT	587	125	290	71	101
OB BJELOVAR	151	38	44	62	7
OB KOPRIVNICA	151	19	59	62	11
OB VIROVITICA	148	26	52	58	12
OB ZADAR	396	47	192	130	27
OB PULA	580	46	182	315	37
OB VINKOVCI	63	32	25	0	6
OB KARLOVAC	131	25	50	43	13
OB ŠIBENIK	128	30	28	60	10
OB GOSPIĆ	61	9	26	26	0
OB OGULIN	29	14	8	5	2
OB KNIN	1	0	1	0	0
OB VUKOVAR	106	7	32	64	3
OB SISAK	323	37	126	146	14
OŽB NAŠICE	41	11	30	0	0
OB ZABOK	214	15	89	75	35
OB SLAVONSKI BROD	173	50	96	18	9
OB DUBROVNIK	152	24	98	12	18
OB POŽEGA (PAKRAC)	58	12	34	7	5
OB VARAŽDIN	530	55	107	356	12
OB ČAKOVEC	292	50	106	123	13
S.B.PODOBNIK	212	0	103	108	1
D.Z.METKOVIĆ	7	5	2	0	0
D.Z.SINJ	0	0	0	0	0

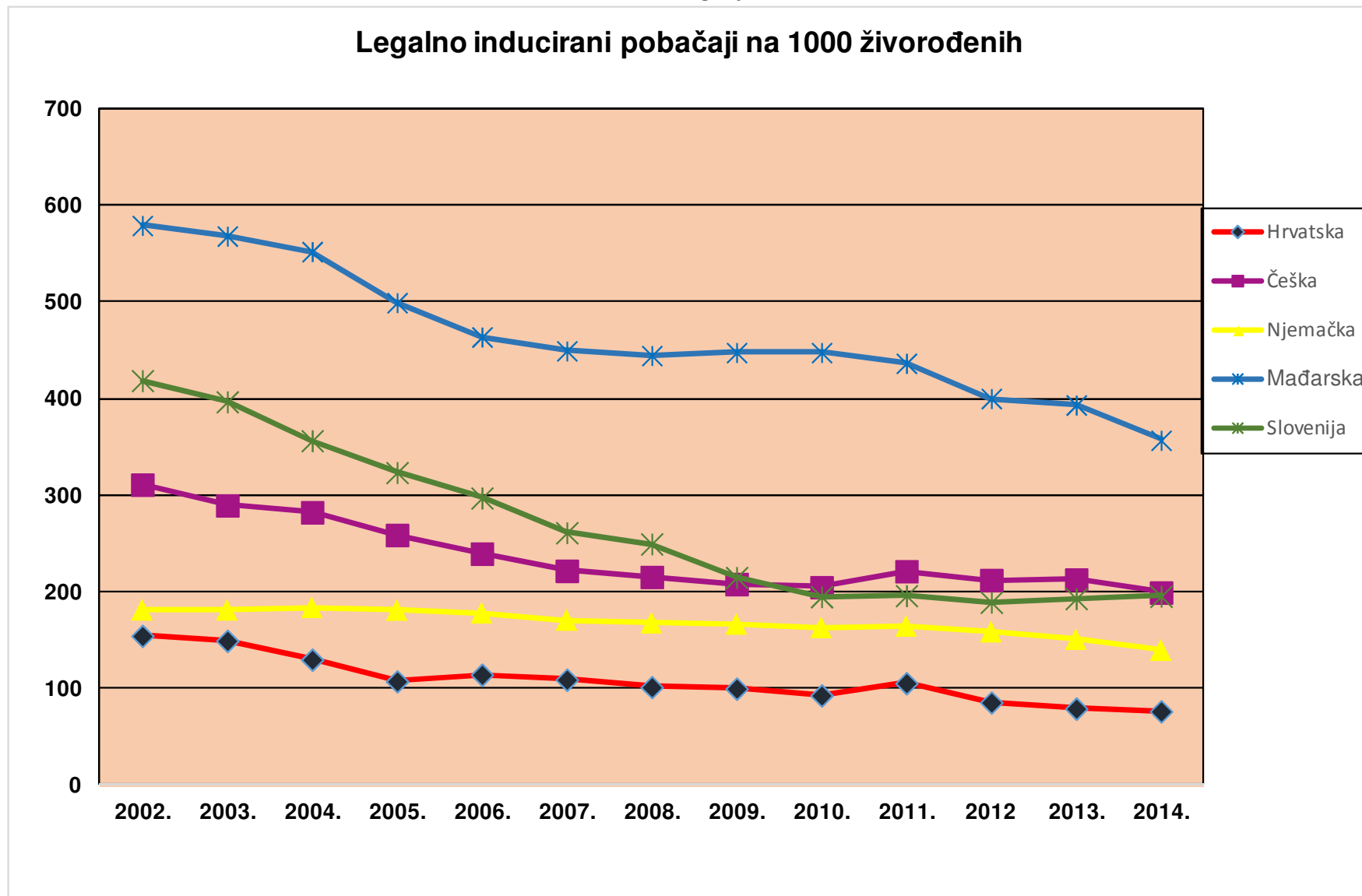
Izvor podataka: Hrvatski zavod za javno zdravstvo

Tablica 7. BROJ POBAČAJA ZABILJEŽENIH U STACIONARNIM BOLNIČKIM ZDRAVSTVENIM USTANOVAMA, BOLNIČKIH OTPUSTA ZBOG NJIHOVIH KOMPLIKACIJA I ZABILJEŽENIH SMRTI OD NJIHOVIH POSLJEDICA U RAZDOBLJU OD 2000. DO 2016. GODINE

Godina	Ukupno pobačaja (O00-O07)	Broj hospitalizacija zbog komplikacija (O08)		Umrlih od posljedica pobačaja (O00-O08)
		Broj	%	
2003.	10.999	153	1,4	-
2004.	10.288	218	2,1	1
2005.	10.255	135	1,3	-
2006.	10.224	175	1,7	-
2007.	10.609	280	2,6	2
2008.	10.616	218	2,0	-
2009.	10.417	267	2,6	-
2010.	10.150	189	1,8	-
2011.	10.401	201	1,9	-
2012.	10.088	172	1,7	-
2013.	8.922	145	1,6	-
2014.	9.103	160	1,8	-
2015.	8.362	182	2,2	-
2016.	6.904	173	2,5	-

Izvor podataka: Hrvatski zavod za javno zdravstvo

Slika 4.



Izvor podataka: European health for all database, WHO/Europe, September 2017

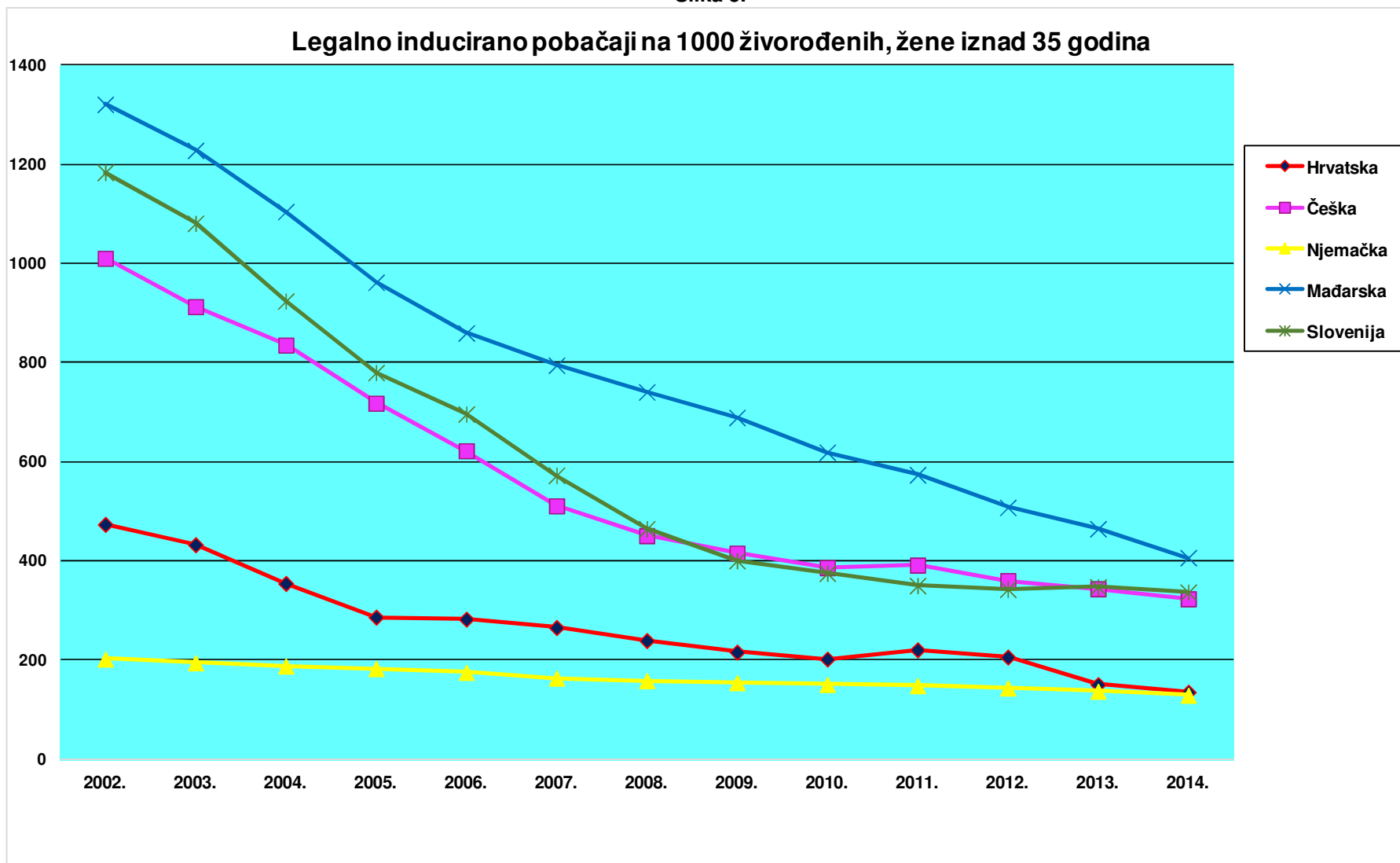
Hrvatski zavod za javno zdravstvo
POBAČAJI U ZDRAVSTVENIM USTANOVAMA U HRVATSKOJ 2016. GODINE

Tablica 8. LEGALNO INDUCIRANI POBAČAJI NA 1.000 ŽIVOROĐENIH

	2002.	2003.	2004.	2005.	2006.	2007.	2008.	2009.	2010.	2011.	2012.	2013.	2014.
Hrvatska	154,41	149,31	129,8	107,38	114,2	109,11	101,41	99,83	92,76	105,52	85,5	79,15	76,33
Češka	310,93	289,5	282,34	258,81	239,55	221,7	215,44	208,17	204,84	221,35	212,13	212,78	199,28
Njemačka	181,28	181,16	183,74	180,85	177,95	170,65	167,74	166,42	162,89	164,28	158,59	150,72	139,48
Mađarska	579,26	568,31	552,25	499,39	463,84	449,43	444,67	447,74	447,77	436,61	400,12	393,41	356,93
Slovenija	418,66	396,8	356,49	323,47	297,25	261,23	249,62	214,98	194,99	196,14	189,27	193,05	195,49

Izvor podataka: European health for all database, WHO/Europe, September 2017

Slika 5.



Izvor podataka: European health for all database, WHO/Europe, September 2017

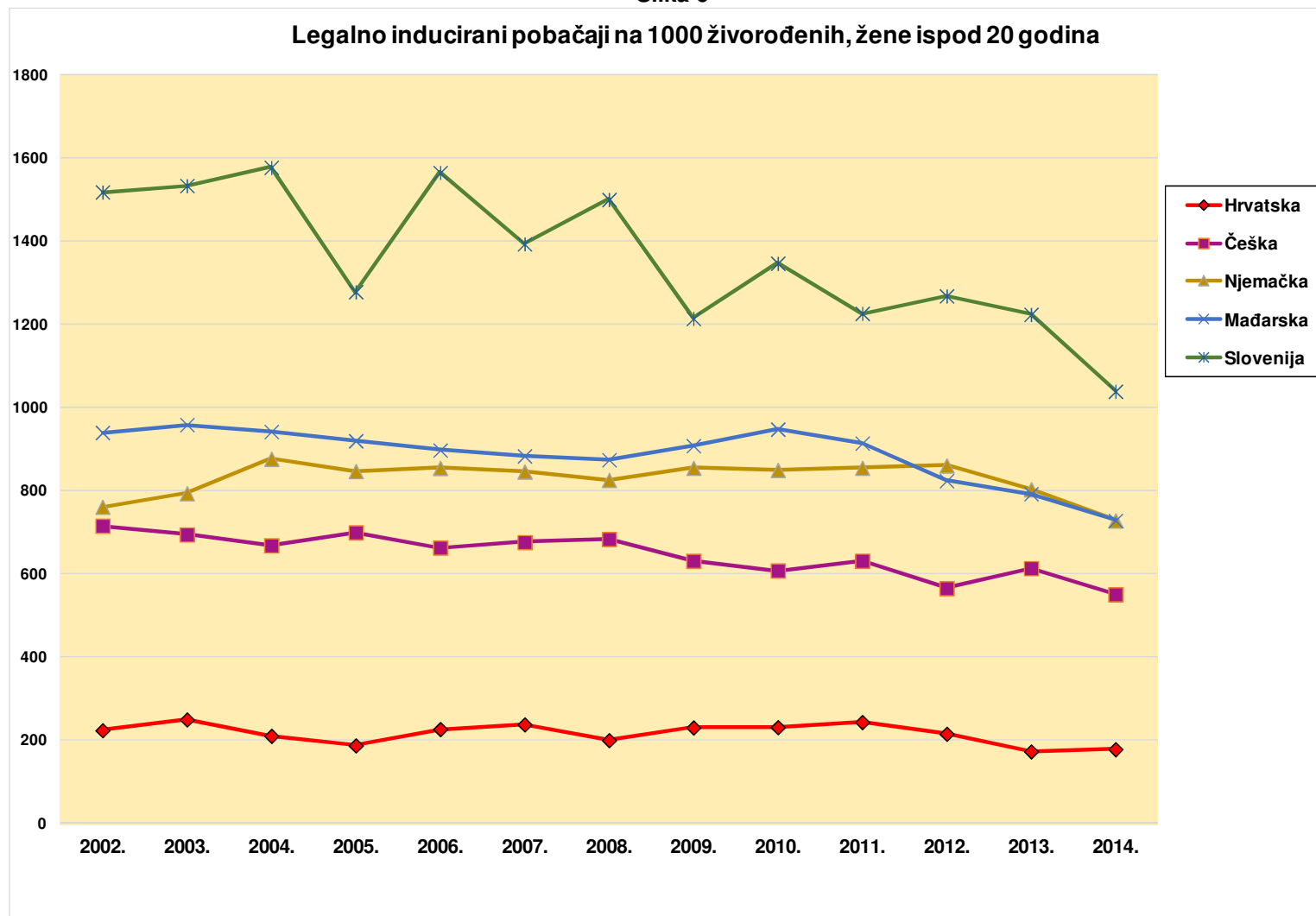
Hrvatski zavod za javno zdravstvo
POBAČAJI U ZDRAVSTVENIM USTANOVAMA U HRVATSKOJ 2016. GODINE

Tablica 9. LEGALNO INDUCIRANI POBAČAJI NA 1.000 ŽIVOROĐENIH KOD ŽENA IZNAD 35 GODINA

	2002.	2003.	2004.	2005.	2006.	2007.	2008.	2009.	2010.	2011.	2012.	2013.	2014.
Hrvatska	473,59	432,56	354,46	286,54	282,41	265,4	239,18	215,9	201,9	220,62	205,97	150,54	135,14
Češka	1010,44	912,93	835,3	717,97	622,07	511,12	450,9	415,51	386,51	391,43	360,3	343,88	323,53
Njemačka	202,24	194,6	187,96	182,86	175,06	163,55	158,54	154,28	150,86	148,49	143,74	136,97	128,79
Mađarska	1321,02	1228,16	1104,64	962,04	859,83	794,64	740,8	689,31	619,24	573,62	507,84	464,83	406,38
Slovenija	1183,69	1081,04	924,1	780,03	696,32	572,6	464,58	400,44	374,93	350,17	342,75	347,4	336,8

Izvor podataka: European health for all database, WHO/Europe, September 2017.

Slika 6



Izvor podataka: European health for all database, WHO/Europe, September 2017

Hrvatski zavod za javno zdravstvo
POBAČAJI U ZDRAVSTVENIM USTANOVAMA U HRVATSKOJ 2016. GODINE

Tablica 10. LEGALNO INDUCIRANI POBAČAJI NA 1.000 ŽIVOROĐENIH KOD ŽENA ISPOD 20 GODINA

	2002.	2003.	2004.	2005.	2006.	2007.	2008.	2009.	2010.	2011.	2012.	2013.	2014.
Hrvatska	223,98	249,87	210,53	187,63	226,84	238,04	200,22	230,6	231,49	243,66	215,4	173,2	178,4
Češka	715,68	694,86	668,76	699,6	663,32	676,29	683,93	631,43	608,16	631,63	565,56	613,81	550,84
Njemačka	761,2	793,78	876,63	846,98	854,69	845,93	825,84	854,93	849,84	854,92	860,67	803,49	728,43
Mađarska	939,92	958,64	942,23	919,98	897,52	883,49	874,45	908,12	947,89	914,37	824,08	792,65	728,51
Slovenija	1518,13	1533,33	1577,16	1278,24	1564,75	1393,33	1500	1214,04	1346,61	1226,19	1268,18	1223,74	1038,96

Izvor podataka: European health for all database, WHO/Europe, September 2017.